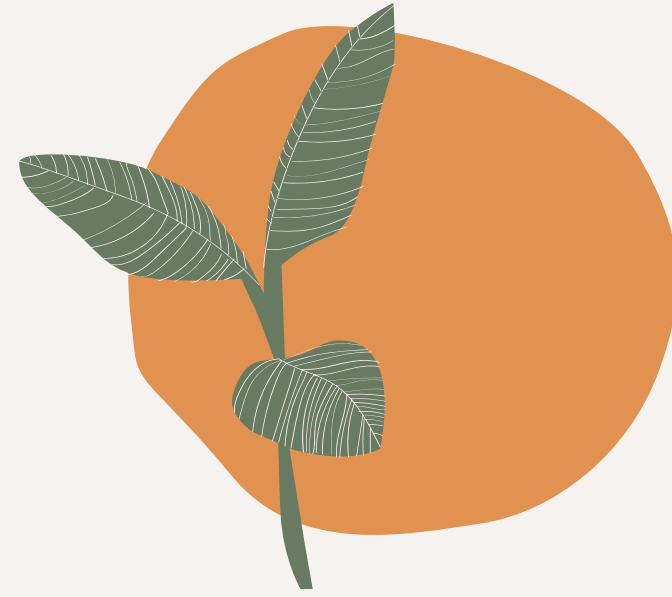


הובלה רוחנית
בקהילה מעורבת:

קווים לדמותה





"פעמים שהרעיון החדש מתכנס לתוך הכלים הישנים צד בצד עם הרעיון הישן;
פעמים שהוא דוחה החוצה את הרעיון הישן; ופעמים שהוא בורא לעצמו כלים חדשים.
וכל מה שהאידיאה היא יותר גדולה וכבירה מבפנים, יותר ויותר היא זקוקה לביטוי שבכלים."

חיים נחמן ביאליק

”יחודיות ובשורה

הקהילה המעורבת, מעצם טבעה, מציבה אתגרים למהותה ולתפקידה של ההובלה הרוחנית הקהילתית.

עם זאת, הרי שאתגרים אלו, עם שהינם אקוטיים בקהילה מעורבת, קיימים כנראה באופן כזה או אחר ברוב סוגי הקהילות.

לפיכך, נראה שהדרכים בהם מתמודדת ותתמודד בעתיד ההובלה הרוחנית בקהילות מעורבות, עם אתגרים אלו, עשויות להיות רלוונטיות גם למחוזות פחות מובהקים במעורבותם.

רוח

המודל המשולש

שי זרחי

יחסים

הסדרים

לעיתים מסתמנת הזנחה של קודקוד הרוח בקהילות בכלל ובקהילות מעורבות בפרט, מדוע?

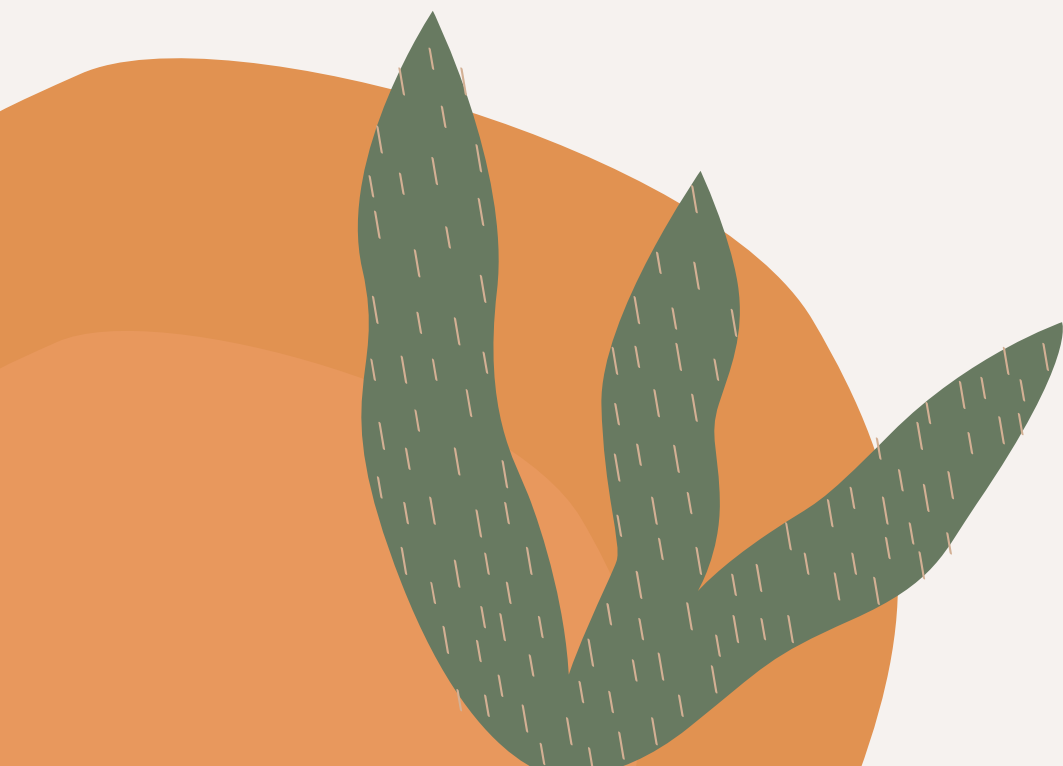


זהו תחום אמורפי לעומת האחרים וצריך מקצועיות נדירה יותר כדי לתרגמו למעשים 

יש משיכה ותיעדוף לפעולה במרחב המעשי, הקונקרטי, המדיד 

זהו תחום נפיץ שיש בו מפגש/התנגשות בין אמונות, ערכים, נרטיבים ומסורות ולכן יש שמעדיפים לא לגעת בו 

סיבות נוספות? 



מרחבי פעולה קהילתיים אפשריים להובלה רוחנית בקהילות מעורבות

עד עתה ייחדנו בהכשרה שלושה מרחבי פעולה הפתוחים כמובן לדיון,
החסרה והוספה:



לוח השנה היהודי-ישראלי והממשקים השונים שהוא מזמן עם
פונקציות קהילתיות נוספות



טקסי חיים והממשקים כנ"ל



מוסדות קהילתיים (הפורמאליים ושאינם) והממשקים כנ"ל



לאילו היינו רוצים להוסיף כעת גם את "מצבי המשבר הקהילתיים"

אתגרים בתחום הקשורים גם במציאות המגוון הזהותי בקהילות:

- מגוון רחב (עד העדר) של הרגלים, צרכים ומסורות מבית, של חברי הקהילה.

- מגוון גישות עקרוניות לנושא הובלה רוחנית בכלל וקהילתית בפרט (קונספציות על הנושא).

- קושי בבניית בטחון בדמויות הובלה שאינן מייצגות את ה"זהות שלי".

כביטוי ראשון לאתגרים אלו, אפשר כבר לזהות את הבחירה במושג "הובלה רוחנית" ולא ב"מנהיגות רוחנית" (האם זו בחירה מהותית או דרך התמודדות עם מיתוג התחום?)

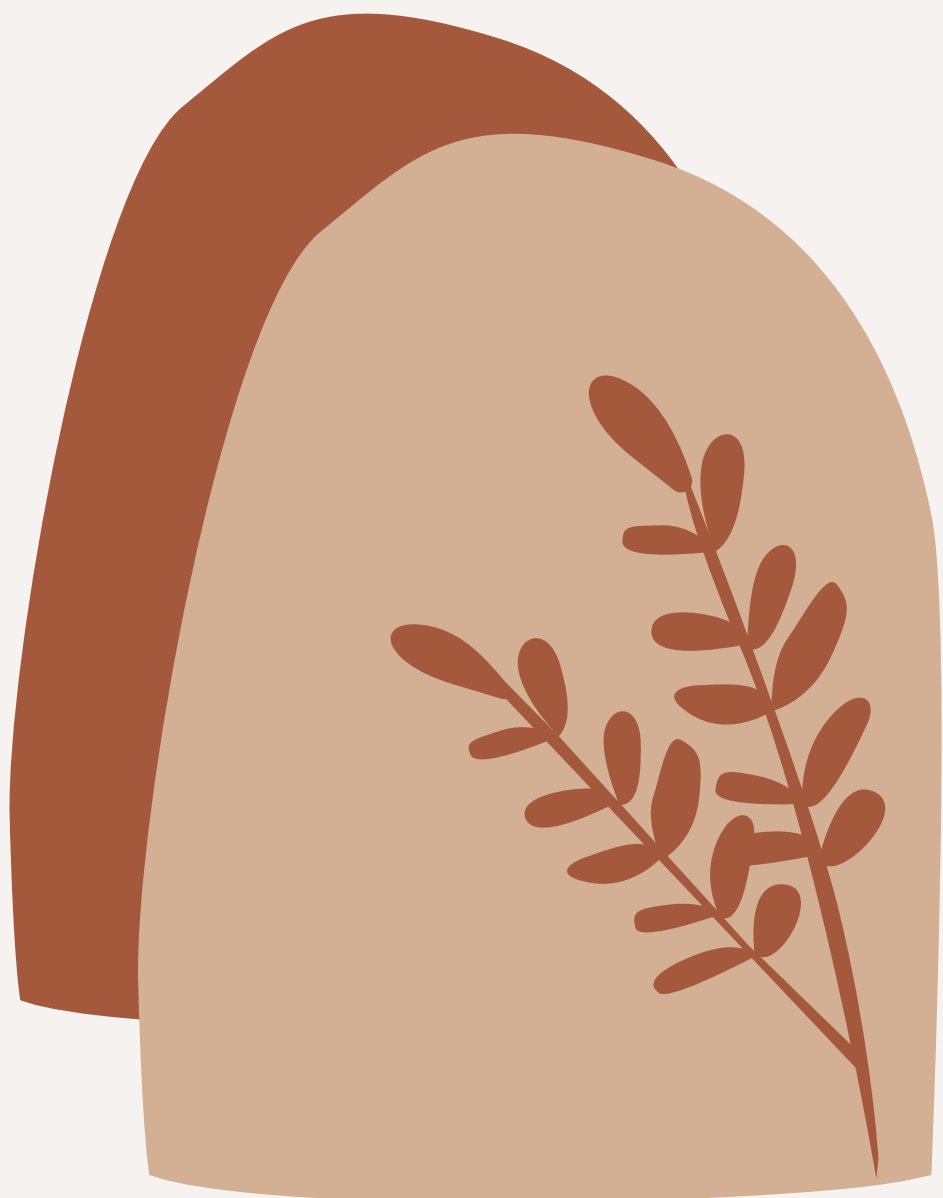


ה"יחד" כעקרון:

כמובן שאתגרים הנוגעים למגוון, יכולים לקבל מענה
בהפרדת המענה הקהילתי הרוחני לקבוצות הזרות
השונות, אולם:

מעשית, לעיתים המציאות לא מאפשרת זאת.
וחשוב יותר – **עקרונית** – חברות וחברי הקהילות
מבקשים למצוא לעצמם מכנים משותפים רחבים,
גבוהים וחדשניים ולא לזאת על האפשרות ל"יחד" היכן
שהדברים מסתבכים.

(בהמשך נראה כי גם להפרדה יש ערך, לצד היחד)



תובנות עקרוניות בנושא עד כאן:

הובלה רוחנית בקהילה מעורבת נכון שתהיה השתתפותית, כלומר:

- שיהיו שותפות בה ללא היררכיה, כמה דמויות קהילתיות המבטאות במידת האפשר את המגוון הזהותי הקיים בקהילה.
- שתהיה מזמנת לכמה שיותר חברות וחברי קהילה השתתפות משמעותית ביצירה (לא רק כ"צרכן"). עליה לייצר פלטפורמות מגוונות להשתתפות והשמעת קול של חברי הקהילה.

תובנות עקרוניות בנושא עד כאן:

הובלה רוחנית בקהילה מעורבת נכון שתהיה השתתפותית, כלומר:

- שיהיו שותפות בה ללא היררכיה, כמה דמויות קהילתיות המבטאות במידת האפשר את המגוון הזהותי הקיים בקהילה.
- שתהיה מזמנת לכמה שיותר חברות וחברי קהילה השתתפות משמעותית ביצירה (לא רק כ"צרכן"). עליה לייצר פלטפורמות מגוונות להשתתפות והשמעת קול של חברי הקהילה.

הובלה רוחנית יותר ספקנית ופחות פסקנית -

מודל הסמכות של ההובלה חייב להיות מודע לעצמו כמזמן מרחב של אפשרויות לבחירה ופתוח לתהיות ושאלות על מהותן של הבחירות השונות.

תובנות עקרוניות בנושא עד כאן:

הובלה רוחנית בקהילה מעורבת נכון שתהיה **השתתפותית**, כלומר:

- שיהיו שותפות בה ללא היררכיה, כמה דמויות קהילתיות המבטאות במידת האפשר את המגוון הזהותי הקיים בקהילה.
- שתהיה מזמנת לכמה שיותר חברות וחברי קהילה השתתפות משמעותית ביצירה (לא רק כ"צרכן"). עליה לייצר פלטפורמות מגוונות להשתתפות והשמעת קול של חברי הקהילה.

הובלה רוחנית יותר **ספקנית** ופחות פסקנית -

מודל הסמכות של ההובלה חייב להיות מודע לעצמו כמזמן מרחב של אפשרויות לבחירה ופתוח לתהיות ושאלות על מהותן של הבחירות השונות.

אחריות להחזקת המנעד הזהותי של הקהילה - הגיוון בהובלה לא בא לייצג אינטרסים של הקבוצות השונות (זוהי אחריות משותפת לכולם) אלא כדי לזמן לשולחן הדיונים את ההבנה העמוקה של הצרכים והמענים הנכונים לכל זהות (ידע שלרוב, רק בעלת הזהות עצמה יכולה להחזיק).

תובנות עקרוניות בנושא עד כאן:

אחד מתפקידיה של ההובלה הרוחנית הוא לסייע להחזיק בתודעה הקהילתית את הבחירה של הציבור בחיים המעורבים - את התשובה לשאלת ה"לשם מה נתכנסנו?" גם המשותפת וגם זו הפרטית. עליה לזמן בירורים מחודשים של השאלה הזו ולשמור את הבחירה רעננה ומחייבת.



תובנות עקרוניות בנושא עד כאן:

אחד מתפקידיה של ההובלה הרוחנית הוא לסייע להחזיק בתודעה הקהילתית את הבחירה של הציבור בחיים המעורבים, את התשובה לשאלת ה"לשם מה נתכנסנו?" גם המשותפת וגם זו הפרטית. עליה לזמן בירורים מחודשים של השאלה הזו ולשמור את הבחירה רעננה ומחייבת.

כחלק מהסעיף הקודם, אך גם מעבר לו, ההובלה הרוחנית אחראית לשמר את ערך "השמחה באחרות", כלומר, להחזיק עבור הקהילה את המודעות לפוטנציאל האישי הטמון בשותפות העמוקה עם האחר.

תובנות עקרוניות בנושא עד כאן:

אחד מתפקידיה של ההובלה הרוחנית הוא לסייע להחזיק בתודעה הקהילתית את הבחירה של הציבור בחיים המעורבים, את התשובה לשאלת ה"לשם מה נתכנסנו?" גם המשותפת וגם זו הפרטית. עליה לזמן בירורים מחודשים של השאלה הזו ולשמור את הבחירה רעננה ומחייבת.

כחלק מהסעיף הקודם, אך גם מעבר לו, ההובלה הרוחנית אחראית לשמר את ערך "השמחה באחרות", כלומר, להחזיק עבור הקהילה את המודעות לפוטנציאל האישי הטמון בשותפות העמוקה עם האחר.

היצירה של ההובלה הרוחנית המעורבת תכיל, כנקודת מוצא (עליה יש תיאום ציפיות עם הציבור), חלקים בהם כל זהות תרגיש "בבית" וחלקים בהם כל זהות תרגיש "אורחת". עם הזמן, בהחלט יכול להיווצר מצב שהתוצרים הללו יהפכו ל"בית" של כולם ממילא.

תובנות עקרוניות בנושא עד כאן:

אחד מתפקידיה של ההובלה הרוחנית הוא לסייע להחזיק בתודעה הקהילתית את הבחירה של הציבור בחיים המעורבים, את התשובה לשאלת ה"לשם מה נתכנסנו?" גם המשותפת וגם זו הפרטית. עליה לזמן בירורים מחודשים של השאלה הזו ולשמור את הבחירה רעננה ומחייבת.

כחלק מהסעיף הקודם, אך גם מעבר לו, ההובלה הרוחנית אחראית לשמר את ערך "השמחה באחרות", כלומר, להחזיק עבור הקהילה את המודעות לפוטנציאל האישי הטמון בשותפות העמוקה עם האחר.

היצירה של ההובלה הרוחנית המעורבת תכיל, כנקודת מוצא (עליה יש תיאום ציפיות עם הציבור), חלקים בהם כל זהות תרגיש "בבית" וחלקים בהם כל זהות תרגיש "אורחת". עם הזמן, בהחלט יכול להיווצר מצב שהתוצרים הללו יהפכו ל"בית" של כולם ממילא.


היצירה של הובלה רוחנית זו צריכה למצוא את "דרך האמצע" שאינה ויתור ומיצוע הקולות השונים, אלא דרך המצליחה לכלול בתוכה את המתח והמורכבות שמחזיקים ביניהם הקולות השונים.




עוד תובנות עקרוניות בנושא עד כאן-

נעים ביחד או נגיעה במחלוקות?

הובלה רוחנית מעורבת תשאף "לעורר את האהבה" מחד - לטפח מקומות של התרוממות רוח משותפת וחיזוק תחושת ה"משותף" הרחב והגבוה של הקהילה והכרת הערך ההדדית. מאידך, מטרה זו תהיה גם אמצעי, שבחסותו, היא תוכל לסייע לקהילה לגעת גם במפריד והמבדיל.



במובן זה - הובלה רוחנית מעורבת צריכה להתמחות באפשרות לגעת יחד בנקודות אי נוחות ומחלוקת ולפעול בתוכן ומתוכן ומתוך כך לפתח ביטחון של הקהילה ביכולתה זו. ביטחון זה יסייע לחזק את האהבה וכן הלאה.
רק השילוב בין שני המאמצים המקבילים, יאפשר טיפוס יציב במדרגות ה"יחד".



סליחה, מותר גם קצת בנפרד?

יחד עם כל האמור לעיל, ההובלה חייבת לקבל את העובדה שהזהויות השונות צריכות גם מרחבים פרטיים יותר לעצמן, בהם יש "זהות עם הזהות" הפרטיקולרית.

במקומות אלו, אפשר:

1. "לנוח" מהמתח המובנה של הקהילה המעורבת ולהתחבר חיבור פשוט יותר למענה הרוחני.

2. לפתח ולטפח את הזהות הפרטיקולרית

עד כאן תובנות עקרוניות בנושא

תובנות לשאלת ההתמקמות של ההובלה הרוחנית הקהילתית:

הובלה רוחנית יכולה להיעשות וראוי שתעשה ממוקם של מוטיבציה פנימית, תשוקה ומחוייבות לדבר וכך גם תחשוב על מקום החיבור של אנשים נוספים לעשייה. המטרה תהיה כללית, אבל החיבור האישי יהיה למוטיבציה אישית ורצוי מוטיבציה בת קיימא – של שותפות.

ההשתלבות במרקם הקהילתי יכולה להיות אינהרנטית כהשתלבות במוסדות קיימים, פורמאליים ובלתי פורמאליים / הרחבת מוסדות קיימים או בהקמת מוסדות חדשים, תוך הזמנת שותפים. יש לשלב בכך אחריות רבה לגבי הקיים ולשמור שלא לאיים על הקיים לא כל שכן, להחריבו.

עוד תובנות לשאלת התמקמות ההובלה הרוחנית הקהילתית:

לגייס שותפים כעקרון מהותי 

לייצר שותפויות עם מוסדות קיימים ופעילות בתוך ממשקים עמם 

למצוא דרכים לספר לקהילה את הסיפור שלי ושל הפעולה שאני מנסה לקדם. 

פשוט לעשות! להציע הזדמנויות 

מציאת ערך ייחודי בכלים הבסיסיים והמוכרים של עבודה רוחנית



הניגון והשירה – שפה אחרת למפגש. מאפשר מפגש במקום בו המילים המדוברות/ נקראות מייצרות הפרדה. היא כלי זמין לחיבור רוחני עבור מנעד רחב של זהויות. יש הרבה משותף לזהויות השונות במרחבי המוסיקה הישראלית וגם המסורתית. התרבות החילונית מביאה ערך ייחודי בתחום זה.

הסיפור – כלי שקל לחבר בו אנשים למורכבויות, יוצר הזדהות ומאפשר שמיעה של תפישות עולם ותודעות אחרות משלי.

טבע – מאפשר דמוקרטיזציה של המרחב – איננו שייך לאיש ולא מזוהה עם אף ציבור. פותח באדם חיבור בסיסי שהוא מעל ומעבר לזהותו היהודית

בית מדרש קהילתי – מאפשר התמודדות מורכבת עם קולות שונים בקהילה, מספק מסגרת להקשבה עמוקה ומפגש בלתי אמצעי. הטכניקה של סבבי שיתוף סביב שאלה משותפת, יוצר אפשרות שווה להשמעת קול.

זמן בלתי פורמאלי ומפגש בלתי אמצעי – לאפשר את היווצרותם של קשרים החוצים את החלוקה לקבוצות זהות.



"הנה ימים באים

ותרבה תחושת ההדדיות בין אנשים,

שתעלה מעומק ההגדרות העצמיות של היחידים-

מתוך הייחודיות של האחד וההזדהות עם הייחודיות של הזולת.

תהיה הכרה כללית שכל בני האדם עלי אדמות שווים ושונים.

כל אחד וטביעת האצבע שלו.

ויהיה לזה כבוד חדש-

אנשים יודו איש לאחיו על היותם הם.

זאת תהיה אחווה חדשה שתוליך שמחה גדולה

הנה ימים באים."

מאיר אריאל - חזון (טיוטא ב')

